

# 基于大都市地区视角的“沪派江南”特色村落风貌保护传承规划技术方法与创新营造实践

## Planning Methodologies and Innovative Construction Practices for the Protection and Inheritance of "Shanghai-style Jiangnan" Characteristic Village Landscapes from a Metropolitan Area Perspective

顾守柏 陈琳 王颖莹 胡芸 GU Shoubai, CHEN Lin, WANG Yingying, HU Yun

**摘要** 上海乡村作为上海国际大都市建设的重要组成部分,具有独特的社会价值、经济价值、文化价值和生态价值。其不仅蕴含着丰富的江南水乡风貌基因,同时也因城市化进程的加快,面临乡村风貌保护和传承的挑战。聚焦中国传统文化传承和上海特色水乡文化保护,上海构建了特色村落风貌整体保护传承的价值认知体系,以“沪派江南”作为上海乡村风貌的理念,通过划定风貌保护单元、采取通则式和图则式相结合的指引、实行规划传导和实施机制,加强特色村落和乡村风貌要素的保护和传承。在推进实施的过程中,探索全要素认知、多专业联合、过程式营造的乡村价值挖掘方法,“三师联创”“五划联动”的创新规划路径与“乡村三师”制度下陪伴式的营造模式,以期为超大城市乡村风貌保护与乡村振兴发展提供兼具在地性与创新性的实践经验。

**Abstract** Rural areas of Shanghai, as integral components of building Shanghai into an international metropolis, have unique social, economic, cultural, and ecological values. These areas contain abundant landscape genes of the Jiangnan water-town landscape, yet face challenges in preserving and transmitting rural landscape character amid accelerating urbanization. Focusing on the inheritance of traditional Chinese culture and the conservation of Shanghai's distinctive water-town cultural heritage. A value cognition framework for the holistic conservation and transmission of Shanghai's characteristic village landscapes is established, conceptualized under the vision of "Shanghai-style Jiangnan". Through delineating landscape conservation units, integrating principle-based and plot-specific regulatory guidelines, and implementing planning transmission mechanisms, the protection and inheritance of distinctive villages and rural landscape features are strengthened. The study further explores a rural value discovery methodology featuring comprehensive element cognition, multidisciplinary collaboration, and ongoing exploration; an innovative planning pathway of "Tri-professional Co-creation" (urban planners, architects, and landscape designers) and "Five Planning Linkage" (integrated planning, functional programming, spatial planning, character shaping, and implementation planning); and an accompaniment-based implementation model under the "Rural Tri-professional" system. These approaches provide practical experience integrating localized characteristics with innovation for rural landscape conservation and revitalization in megacities.

**关键词** 大都市地区;乡村风貌;保护传承;试点营造;“沪派江南”

**Key words** metropolitan area; rural landscape; protection and inheritance; pilot construction; "Shanghai-style Jiangnan"

文章编号 1673-8985 (2025) 04-0001-08 中图分类号 TU984 文献标志码 A

DOI 10.11982/j. supr. 20250401

### 作者简介

顾守柏

上海市规划和自然资源局 乡村规划处处长

陈琳 (通信作者)

上海市城市规划设计研究院

乡村分院院长,正高级工程师,博士

chenlin57@126.com

王颖莹

上海市城市规划设计研究院 工程师,硕士

胡芸

上海市城市规划设计研究院 高级工程师

中华文明根植于农耕文明,农村是我国传统文明的发源地。习近平总书记历来高度重视传统村落风貌保护和传统文化传承发展,多次强调乡村文明是中华民族文明史的主体,村庄是这种文明的载体,提出要保护好

自然生态,把传统村落风貌和现代元素结合起来,坚持中华民族的审美情趣,把乡村建设得更美丽。2023年6月,上海市委市政府深入学习贯彻习近平生态文明思想和文化思想,按照总书记对中国传统文化和中国风貌保护的要求,守正创新,提高认识,专题部署开展上海江南水乡特色风貌和乡村传统文化保护传承系列工作。着力守护上海乡村历史、文化,传承好具有浓郁江南文化、水乡特色的自然肌理和村落风貌。探索大都市乡村传统文化与乡村振兴相结合的路径与模式。

1 上海大都市乡村风貌特征和保护传承挑战

1.1 上海现代化国际化都市的乡村基本特征

《上海市城市总体规划(2017—2035年)》提出“乡村是人与自然和谐共生的重要空间,要强化江南水乡特色,塑造具有上海特点的乡村风貌”。上海乡村地区面积占上海陆域总面积的2/3,但农业生产总值占GDP不足1%,常住人口仅有266万人。然而其水乡特质鲜明,江南特色突出,滨海成陆演变特征浓厚,是上海的稀缺资源,核心功能的重要承载地,具有重要的社会价值、经济价值、文化价值和生态价值,是未来大都市空间和国际化大都市功能体系的重要组成部分<sup>[1]</sup>。

1.2 上海乡村蕴含的江南水乡风貌典型特点

(1) 独特的地形地貌



图1 上海区域空间地理格局示意图  
Fig.1 Schematic diagram of Shanghai's spatial geographical pattern  
资料来源:参考文献[3]36。

上海是长江三角洲前缘的城市,位于陆海相互作用的河口海岸地区,历经数次陆海交替,形成了“内溯太湖、外联江海”的特殊地理格局<sup>[2]34</sup>(见图1)。距今6 500至3 000年前,长江携带的泥沙介壳大量沉积,形成纵贯上海南北的贝壳沙堤——“冈身”,这是上海最早的东部边界<sup>[4]</sup>。

冈身带以西处于太湖碟形洼地的碟边,呈现青浦低洼多水、松江与金山多山连绵的独特地貌。冈身带以东历经数千年河口海岸发育形成,与人类围垦历史交融,北部长江口淤积成为沙岛,东南浦东、奉贤沿海地区发展成滨海平原<sup>[5]</sup>。上海乡村依托独特地形地貌之上的自然基底,历经数千年的演化,呈现出“凭江临海,河湖浦荡,九峰三泖,水乡田园”的江南水乡风貌特征。

(2) 丰富的自然风貌

上海的乡村依水而生,丰富的水体是上海乡村最独特的自然风貌,泖、汀、泾、浜、塘、浦、荡、溇等不同的河流水系名称记载流传至今,这些名称既是对水态样貌的描述,又体现出对待不同水性因地制宜的灵活适应(见图2)。

上海丰富的地形地貌影响着人工耕作和农业生产的方式类型,由此形成多样的耕作模式和农田肌理,体现着乡村地区天人合一、人水共融的伟大农耕智慧。其中,最典型的农田形态包括圩田、盐田、方田、鳞田、条田等(见图3)。



图2 上海乡村地区水态样貌类型  
Fig.2 Water landscape typology in Shanghai's rural areas  
资料来源:笔者整理,图片由上海市城市规划设计研究院特色村落风貌调研团队拍摄。

(3) 多样的乡土民俗

乡村是孕育丰富本土生活的沃土,上海先民在治水营田、生活起居的过程中创造了独具特色的江南水乡文化,江海交融的商贸繁荣逐步孕育出海上丝路文明与江南文明的交融,共同形成了今天上海乡村的人文风貌。冈身以西的邻太湖地区,在积水与缓流的水环境下普遍进行圩田开发,以稻米粮食种植为主,是著名的鱼米之乡,摇快船、阿婆茶、宣卷等民俗充分体现了江南的水乡文化。冈身线以东地区,由于水流不畅且土体疏松,以棉代粮的生产活动较多。东部河口区域,具有独特的瀛洲古调派琵琶演奏技艺等文化形式,显示出丝路文明在此的交融。南部滨海港塘区域则以盐业生产为主,灶花、卖盐茶等民间艺术蓬勃发展,形成独特的滨海文化(见图4)。

1.3 上海乡村风貌保护传承面临的主要挑战

(1) 保护传承尚未形成合力

一方面,对生态底版不够重视,对水田林路村的村域格局和聚落肌理缺乏系统化的保护与传承措施,导致江南水乡韵味逐渐消失。另一方面,规模化种植过程中大棚、塑料地膜等技术推广,促进了农产品的生产效率,但也对乡村的自然空间特色带来了挑战,大量代表江南农耕文明的优美湖荡、圩田被填埋和改造<sup>[6]</sup>。

(2) 特色文化资源亟待挖掘保护

随着城镇化的高速发展,传统乡村空间



急速衰落,由于缺乏特定的空间载体,史料记载中的很多传统文化资源和传统风俗流失严重,江南水乡丰盛的地方传统与民间记忆面临消失殆尽的风险。例如青浦的民歌对唱发源于田头耕作,宝山的行龙船在曲折蜿蜒的河道里才更具特色。此外,非物质文化遗产的传承也面临后继乏人的挑战。

(3) 乡村规划建设水平有待提升

在当前的乡村规划与建设中,常常能看到城市设计和工程手法的影子。比如规划布局往往会强调功能分区明确、交通流线顺畅,而忽视了乡村的魅力在于其自然与人文的和谐共生;乡村建筑有时追求现代感、科技感、创新性,而忽视了对环境的融合、地域特色的呈现和文化遗产<sup>[7]</sup>;景观设计有时注重绿化种植、景观品质,忽视了对原有的生态平衡和自然景观造成破坏的可能性。

2 上海特色村落保护传承的理念内涵构成

与传统乡村风貌特色认知不同,上海特色村落风貌内涵突破了以建筑或村庄为主的局限,其构成包括村落、村域空间、特色建筑、特色场景和非物质文化遗产等多元要素。基于对上海乡村的独特性,以及风貌保护面临的问题分析和特征要素识别,构建上海特色村落保护传承的理念内涵,即从历史文脉到空间地理、从乡村空间到聚落肌理、从物质文化到非物质文化遗产的整体保护传承价值认知体系。

2.1 从历史文脉和空间地理溯源“沪派江南”

上海所在的江南区域是一个变动的历史概念,不同的朝代、依据不同的划分标准,“江南”的地理范围各不相同。“江南”既是历史上某些行政区划的名称,又是地理区域上的

概念,同时还具有文化的内涵。在气象学、地理学、语言学不同范畴对“江南”的解释中,上海都是江南的重要组成部分,是浓缩版的江南。

从历史文化演进来看,上海立长江入海之洲、乘太湖入海之潮、不断向海而生,留下丰富的与自然和谐共生的文明历史。据记载,“沪”是人们在江海之滨捕鱼的一种工具<sup>①</sup>,古时吴淞江下游开阔水面被称为“沪渎”,后演变成上海的简称(见图5)。“沪”是上海先民与自然山水的生活生产链接,不仅包括小桥流水,还有来自江与海的激荡,不仅有舟楫四方的商贸港口,也有依水而兴的街巷村落,蕴含着上海与江南文化演进的历史。

从流域地理格局来看,长江南沙嘴逐渐向东南伸展导致的海岸线变迁,造就了上海“内溯太湖、外联江海”的特殊地理格局,诞生了太湖碟形洼地、古海岸冈身、新河口海岸3类地貌带。古冈身确立的古海岸线是塑造上海市域地理环境的重要分界线。冈身以西的“低乡”湖沼平原,构筑起独特的江南圩田风貌;冈身以东的“高乡”滨海平原,发展出人工干预下的灶港平直水网;长江以北的崇明、长兴、横沙由泥沙沉积成岛,经大规模的农场水利开垦,呈现出鱼骨、平直和条田的肌理特征(见图6)。这些留存在乡土之上的印记可被称为“沪派江南”。

2.2 从乡村空间到聚落肌理寻根“沪派江南”

上海的乡村聚落在空间格局上呈现出



图3 上海乡村地区农田样貌类型  
Fig.3 Agricultural landscape typology in Shanghai's rural areas

资料来源:笔者整理,图片由上海市城市规划设计研究院特色村落风貌调研团队拍摄。



a 宝山十字挑花  
b 徐航草编  
c 南翔小笼  
图4 上海乡村地区丰富的乡土民俗  
Fig.4 Local folk culture in Shanghai's rural areas

资料来源:参考文献[2]47。



图5 吴淞江边用“沪”捕鱼的场景  
Fig.5 Fishing with "Hu" bamboo weirs along the Wusong River

资料来源:“文化青浦”公众号文章《青浦非遗·簰具制作技艺》。

注释: ① 据《舆地志》记载,“扈业者,滨海渔捕之名。插竹列于海中,以绳编之,向岸张两翼。潮上即没,潮落即出。鱼随潮碍竹不得去,名之云扈”。



“因水而生，逐水而居”的特征，在长期的人地互动过程中，造就千姿百态的聚落形态，从邻近太湖湖荡的自由集聚，到冈身两侧的平直延展，再到海塘和沙岛的零星分布。从聚落形态来看，上海乡村聚落大致可以归纳为岛状聚落、团状聚落、条状聚落、散点聚落、大河聚落5种类型（见图7-图9）。

典型的如岛状聚落主要位于上海市西部淀山湖周边地区，湖荡中局部隆起形似龟背的“岛状”高地，成为古代人们聚居的起点。团状聚落主要位于松江、嘉定和宝山一带的“高乡”泾浜区域，在横塘纵浦构成大的水系转折，末端区域形成团状聚落，大小村落被水环绕或跨水而建<sup>[9]</sup>。

条状聚落分布广泛，以崇明、浦东地区为典型，依托的河网结构较为平直，沿着水网一字展开，衍生出“二”“口”“丰”“十”“X”“T”等多种条状聚落形态<sup>[10]</sup>。

### 2.3 从物质文化到非物质文化的整体保护传承价值认知体系

发达的水系为人们提供了灌溉和生活用水，也易于舟楫出行，上海地区大部分的乡村

物质风貌呈现出“依水而生”的特征。乡村宅第、庙宇建筑依水而建，廊桥步道、庙桥相依以适应江南水乡多雨气候，桥梁、码头、船舫、埠头融合了人们亲水用水的生产生活行为，展现了江南乡村极为丰富的空间内涵<sup>[11]</sup>，也体现了人们治水理水的智慧和对自然环境的尊重。

上海乡村的民俗文化，其深厚底蕴源自江南水乡独特的自然环境。丰富的水系环境促成了摇快船、划龙船等水上民俗；悠久的农业历史促成了田山歌、打莲湘等农耕民俗；江南手工业发展促成了顾绣、十字挑花、茭白叶编织等传统手工技艺；丰饶的水乡物产促成了枫泾丁蹄、叶榭软糕、南翔小笼、下沙烧卖等地方美食。

乡村风貌具有物质性和非物质性双重维度。在保护传承的过程中，聚落、建筑的风貌保护固然重要，而承载着乡村历史记忆与生活方式的民俗文化也是传统风貌不可或缺的组成部分，并与聚落形态的发展相辅相成。只有将非物质文化和物质文化有机融合，才能完全理解上海“沪派江南”乡村风貌形成机理与丰富内涵。

## 3 探索“沪派江南”特色村落风貌保护传承的规划技术体系

### 3.1 总体风貌保护框架结构

基于历史脉络、要素底版和调研开展基因识别，以水系为主要框架，以郊野空间类型学为基础，提炼出上海乡土空间中最具特色、最具识别度的“六域、八脉、十二意象”的乡村空间结构。

“六域”指上海乡土空间中最具特色的6类地貌特征分区，具体为湖荡荡田、曲水泾浜、河口沙岛、滨海港塘、泾河低地和九峰三泖；“八脉”指由长江、黄浦江、吴淞江、金汇港、大治河、蕰藻浜、浦东运河和油墩港等8条主干水系组成的蓝色水脉，是串联“六域、十二意象”的重要骨架；“十二意象”指6片地貌中呈现的12种乡村风貌分区。按照水和聚落关系，开展了断裂点、弯曲度、分维指数等研究，理性感性结合提炼“沪派江南”空间模数，进而归纳出12类“沪派江南”意象基因图谱，以直观特征命名，既表形也表意。分别为珠链、纤网、星络、鱼脊、螺线、横波、年轮、羽扇、川流、疏枝、棋盘和峰脚（见图10-图11）。

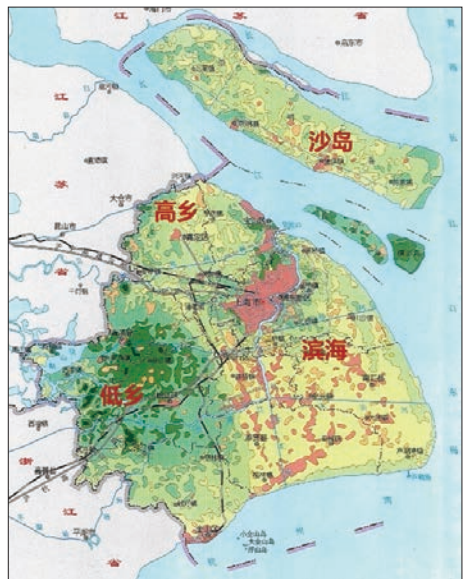


图6 上海自然地形地貌空间差异图示  
Fig.6 Spatial variation map of physical terrain in Shanghai

资料来源：笔者自绘。



图7 岛状聚落  
Fig.7 Isolated settlement

资料来源：参考文献[8]。



图8 团状聚落  
Fig.8 Clustered settlement

资料来源：参考文献[2]76。



a “二”字形 b “口”字形  
图9 条状聚落的多种形态  
Fig.9 Multiple forms of ribbon settlement

资料来源：参考文献[2]77。



为体现“沪派江南”乡村诗意画卷,规划创新应用艺术表达方式,将传统的空间结构演绎为“乡村荷露图”意象画卷(见图12),展现出上海郊野“田野、青水,孕育着连片的湖荡、荷塘,形态各异的村落藏匿其中,若隐若现,相伴相生,仿佛莲叶间穿梭的蝌蚪,跳跃的雨蛙,犹显藕荷深处的江南村链之美”。

3.2 通则式和图则式相结合的风貌引导

为更好地承接和传导风貌分区的典型空间基因和保护要求,通过划定148个乡村风貌单元,强化196个风貌重点村的乡村规划设计和建设指引(见图13)。编制试点单元指引,守护上海郊野乡村地区独特的蓝绿底版,明确保护要求,确定风貌保护道路、湖荡、水系,指导郊野单元控规和村庄规划等(见图14)。

同时,对传统建筑元素和江南审美进行总结,提炼出建筑设计指引,指导新建民居建设,这是保证“沪派江南”风貌传承的关键举措。提出针对自然风貌、村落风貌、环境景观、文脉传承4个方面20条通则式景观设计指引,引导乡村景观应用本土材质、近自然的建造方式等(见图15)。

针对近期实施的试点地区,通过编制详细的图则予以引导,明确需要风貌保护的湖荡、河流、村落和乡村道路,避免开发建设对乡村空间基因的破坏,同时针对“古树、古桥、古建筑、古井、古街、非物质文化遗产”等风貌保护元素,以及“水、田、林、路、村”基础要

素,明确保护传承的刚性要求和弹性要求。在图则中标注位置和范围,便于相关规划参考落实(见图16)。

3.3 风貌保护传承规划传导和实施机制

(1) 纵向传导,建立分层次空间指引传导体系。在系统梳理乡村风貌空间格局、提炼具有典型辨识度的“沪派民居”空间意象表达的基础上,构筑乡村特色风貌总体空间结构,形成“片区、单元、村落”分层次的规划控制和指引体系,通过分区特色指引、要素分类引导、单元指引等方式,采用定性、定则、定序的方式提出全要素指引,将乡村风貌保护目标任务层层分解,合理统筹各项资源要素的保护与开发利用。

(2) 横向统筹,加强多部门规划衔接和统筹协调。加强与交通、市政、绿容、水务、文旅、农业、建设、消防、环保等政府职能部门的沟通,强化与相关专项规划的充分衔接,构建多部门参与乡村风貌保护的协作框架,围绕保护和发展的共同目标,协同研究解决建筑保护修缮、历史文化传承、生态环境整治、乡村振兴等工作中所遇到的特殊困难和实际问题,形成政策合力,构建规范、便捷、务实的操作程序,搭建本市特色民居村落风貌保护与传承的工作协同平台<sup>[12]</sup>。

4 “沪派江南”乡村价值挖掘和认知的方法探索

上海市特色村落风貌保护传承工作不再

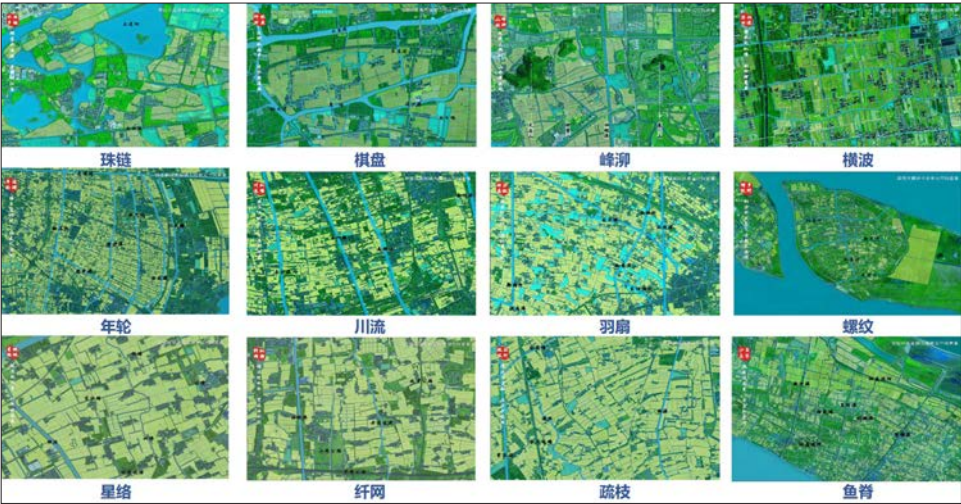


图11 上海市特色村落风貌十二意象  
Fig.11 Twelve images of characteristic village features in Shanghai

资料来源:上海市特色村落风貌保护传承专项规划项目组,金伊健绘制。



图10 上海市特色村落风貌结构图  
Fig.10 Structure diagram of characteristic village landscapes in Shanghai

资料来源:参考文献[3]42。



图12 上海市乡村风貌意象“荷露图”  
Fig.12 Rural landscape imagery of Shanghai

资料来源:参考文献[3]46。

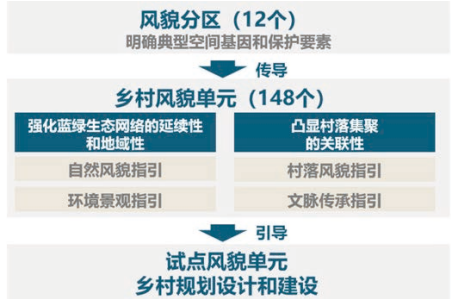


图13 上海市特色村落风貌保护传导示意图  
Fig.13 Protection transmission diagram of characteristic village landscapes in Shanghai

资料来源:笔者自绘。





图14 上海市乡村风貌单元与试点单元示意图  
Fig.14 Schematic diagram of rural landscape units and pilot units in Shanghai

资料来源:参考文献[3]94。



图15 上海市乡村风貌通则式景观设计指引示例图  
Fig.15 Shanghai rural landscape design guidelines

资料来源:部分参考《上海市郊野乡村风貌规划设计和建设导则(一)》相关内容,笔者整理绘制。

囿于乡村建筑层面,而是将视野延伸到乡村所依存的自然基底、景观、风貌、生态、文化等不同层次的全要素特征;不仅仅是基于水田路林村等要素底版的空间类型学静态分析,更是将基于历史脉络的空间演变规律的动态时空分析和调研普查、座谈访谈等实证研究分析相结合,尝试以多种路径加深对乡村的认知,系统梳理乡村风貌空间格局。

4.1 全要素认知,识别基因

本轮乡村调研普查采用田野调查的方式,组织规划、建筑、测绘等行业和高校的相关专业力量共计300余人,历时60天,全面覆盖上海市9个涉农区、108个乡镇、1 548个行政村。规划师、建筑师、高校学生深入上海郊野乡村、田间地头,在风土感知、文史溯源、访谈座谈、交流研讨、观点碰撞、驻村工

作中,发现了一批具备典型沪派特征的自然风貌、村庄聚落、乡村建筑和非物质文化遗存,如古村、古建筑、古树、古河道、古街、古井、古庙、古风等“八古”特点的风物传奇。

4.2 多专业联合,共谋特色

基于深入的现状调研,编制完成专项规划后,聚焦市区联动遴选出的首批15个试点单元开展集中营造。通过广泛邀约、自愿报名等方式组建乡村版“三师联创”团队,包含规划团队17个、建筑团队18个、景观团队15个,人员规模超500人。国内外不同领域的团队再次深入田间地头,对试点风貌单位的生态本底、村落风貌、河道水系、村宅院落、湿地空间、花鸟虫鱼、风土人情等进行全方位的调研、普查,并对相关历史文献进行了详实的考证。同时,访谈村民乡贤,咨询生态、文艺、体育等多领域的专业人士,进一步挖掘试点区域乡村独特的自然资源和文化内涵。

4.3 过程式营造,唤醒认知

本轮试点营造将以往规划终极蓝图的路径,转变为过程式、参与式的规划模式。让村民、市民、公众、媒体、政府、设计师全过程共同参与,碰撞与融合思想,真正为人民营造属于自己的“沪派江南”。15个试点团队集中开展了1 000余次本地调研,访谈人数超过3 000人,共同发布近20期公众号系列文章。各团队在调研中思考,在思考后再调研,如此反复,逐步加深对试点“沪派江南”特色的认知<sup>[13]</sup>。调研期间形成“上海特色村落营造进行式”等系列文案、绘制“亭林雅集”长卷、出版《上海乡村聚落风貌调查纪实》系列书籍等,切实在“展、演、行、调、思”中推广“沪派江南”。同时开展“沪派江南·乡土行纪”行动,邀请市民代表、专家学者、专业技术人员和本土村民通过生态讲座、田野观察、互动沙龙等多种形式的活动,全方位体验并感受“沪派江南”乡村的独特魅力和多元价值,摸民情、聚民意、谋民策,描绘每个人心目中自己的“沪派江南”。



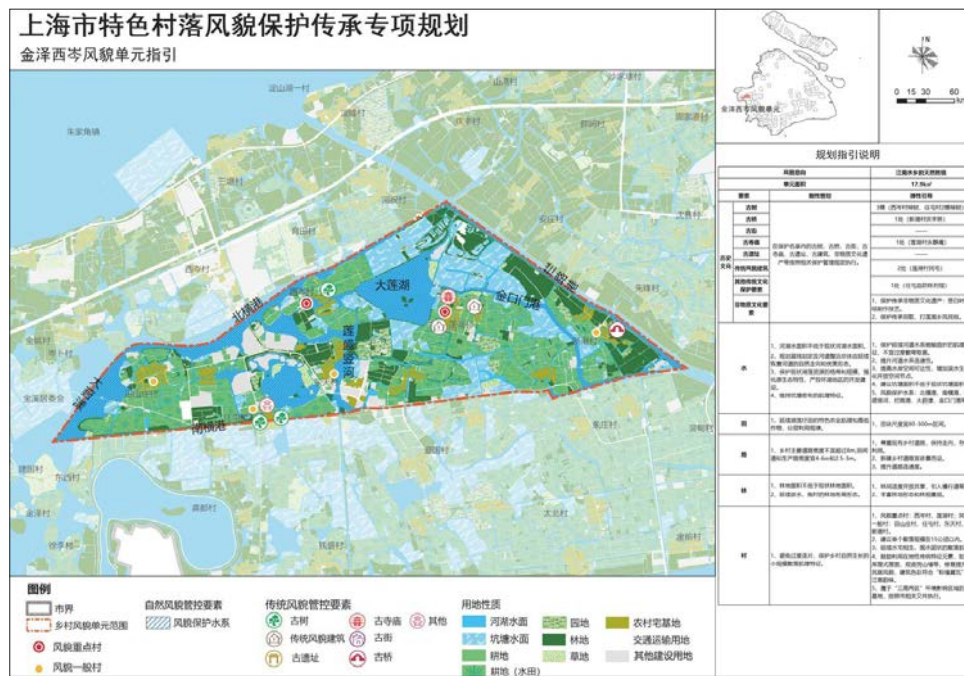


图16 上海市特色村落风貌保护试点单元设计指引图则示例

Fig.16 Design guideline examples for pilot conservation units of Shanghai's characteristic village landscapes

资料来源:参考文献[3]226。

## 5 “沪派江南”乡村创新营造实践的路径探索

## 5.1 系统谋划,构建体系

“沪派江南”3年行动方案构建了“基层、功能层、价值层”3个维度、18项任务、54个行动,包含22个委办局协同的任务框架。核心是基底层,营造更加原真的“沪派江南”水乡底色底版,提升水环境,抚育林地,守护肌理,营造意境;关键是功能层,塑造更具特色的村落风貌,运用本土化、低干扰、少扰动手法保护传统建筑和风貌特色,同时植入新功能,激发乡村活力;内涵是价值层,活态传承乡土文化,塑造品牌,文旅、科普、体育多元主体介入,培育乡土认知,打造更富魅力的“沪派江南”乡野活动。

## 5.2 示范引领,营造试点

创新乡村版“三师联创”，开展“五划联动”，探索构筑适应乡村的规划设计方法。采取陪伴式设计，全过程参与实施，甚至后续维护治理，建立了“谋划、策划、规划、刻划、计划”的联动推进机制，彰显高水平设计、高质

量建设、高标准管理。一是整体谋划,将试点单元放在更大区域范围进行宏观研究,讲好空间维度和历史维度的“沪派江南”故事。二是明确区域景观提升意象和未来发展定位。三是功能策划,深入开展风貌识别、历史溯源和生态基底分析,结合地区资源禀赋和特点形成策划方案。四是空间规划,科学编制郊野单元控规,共同绘制一张空间蓝图,作为统筹安排试点单元内自然资源要素、文化要素的载体,实现底色更纯、底数更清、底版更优。五是特色刻划,由建筑设计师和景观师结合沪派民居、村落空间、生态环节等详细设计、重点刻划,体现精品营造和“绣花”功夫。五是实施计划,依据一张蓝图明确实施主体、资金安排、建设计划和时序,滚动落实各条线年度实施计划和预算安排。

### 5.3 集成创新,共绘蓝图

本轮“沪派江南”试点营造打破原有空间总图的表达方式,多元创新对于总图画卷的理解,引入拼贴画、国画、古风复合的方案主题营造,通过意象画卷、场景营造,踏

歌图、项目清单总图等多元方式共绘一张蓝图，全方位地营造生活方式和未来场景。从功能活化、文旅谋划、招商引资、科普教育等多维度推动示范实施。在试点营造的过程中持续宣传，通过线上线下、专访媒体、纸媒、互联网等多方渠道面向专家学者、百姓群众、公益人士等社会各方，持续性推出各类报道，引导大众关注乡村、参与乡村。以“沪派江南”这一理念凝聚广泛社会共识，同频共振、同向发力，更好地保护和传承乡土价值，推进乡村营造。

#### 5.4 多方协同,保障实施

规划设计从蓝图变为施工图,再到实景图,需要政府协同发力。围绕一张蓝图,市、区、镇、村上下协同,农、林、水、文旅等相关部门密切配合,形成合力,统筹安排试点单元内的各类要素,将试点单元的既有资源潜力转化为新的发展优势,焕发新的发展活力。通过“一揽子资金保障计划”,加强五好两宜、水美乡村、全域整治、小流域整治、社会资本、国企、民企等资金政策积聚,为项目提供多元化的资金来源。建立开放平台,打破信息壁垒,实现政府与市场主体之间的无缝对接,欢迎对乡村有情怀、有理想的优秀企业共同参与,共同推动“沪派江南”乡村繁荣发展。

## 6 结语

上海特色村落风貌保护和传承系列工作的关键核心是基于扎实的田野调研普查,深入发掘超大城市乡村的多元价值,提炼出“沪派江南”区域空间文化标识,为上海乡村地区打造一个凝聚广泛价值认同的标签。“沪派江南”从价值发掘、概念认知到规划编制、试点营造,致力于强化根植于上海本土文脉和地脉的基因,探索美丽中国、“千万工程”在上海的生动演绎和创新诠释。上海特色村落风貌保护和传承是一项持续性工作,当前的实践只是开始,在上海郊野乡村这片充满独特魅力和活力的土壤上,笔者期待能同社

会各方携手共进,守好上海乡村历史文脉、擦亮自然底色,共同塑造上海水乡意象,传承和弘扬乡村文化和中华文明。

参考文献 References

[1] 彭震伟. 人民城市视角下大都市地区城乡融合理论与上海实践[J]. 国际大都市发展研究 (中英文), 2024 (3): 21-38.  
PENG Zhenwei. Theory and practice of urban-rural integration in metropolitan areas from a people's city perspective[J]. International Metropolis Development Research (Chinese & English), 2024(3): 21-38.

[2] 上海市规划和自然资源局. 上海乡村聚落风貌调查纪实上海卷[M]. 上海: 上海文化出版社, 2024.  
Shanghai Municipal Bureau of Planning and Natural Resources. Documentary survey of rural settlement landscapes in Shanghai: Shanghai volume[M]. Shanghai: Shanghai Culture Publishing House, 2024.

[3] 上海市规划和自然资源局. 上海市特色村落风貌保护传承专项规划[Z]. 2024.  
Shanghai Municipal Bureau of Planning and Natural Resources. Special plan for the conservation and transmission of characteristic village landscapes in Shanghai[Z]. 2024.

[4] 上海市规划和自然资源局. 上海乡村空间历史图记[M]. 上海: 上海文化出版社, 2022.  
Shanghai Municipal Bureau of Planning and Natural Resources. Historical atlas of rural spaces in Shanghai[M]. Shanghai: Shanghai Culture Publishing House, 2022.

[5] 上海市规划和自然资源局. 上海乡村聚落风貌调查纪实奉贤卷[M]. 上海: 上海文化出版社, 2024.  
Shanghai Municipal Bureau of Planning and Natural Resources. Documentary survey of rural settlement landscapes in Shanghai: Fengxian volume[M]. Shanghai: Shanghai Culture Publishing House, 2024.

[6] 陈琳, 杜凤蛟. 生态文明视角下上海市国土空间规划的实践与探索[J]. 上海城市规划, 2019 (5): 1-8.  
CHEN Lin, DU Fengjiao. Practice and exploration of Shanghai's territorial spatial planning from an ecological civilization perspective[J]. Shanghai

Urban Planning Review, 2019(5): 1-8.

[7] 朱晓玲. 上海全域全要素乡村风貌建设面临的若干问题及应对策略[J]. 中国名城, 2019 (9): 49-54.  
ZHU Xiaoling. Challenges and strategies for holistic rural landscape construction in Shanghai[J]. China Ancient City, 2019(9): 49-54.

[8] 上海市规划和自然资源局. 上海乡村聚落风貌调查纪实青浦卷[M]. 上海: 上海文化出版社, 2024.  
Shanghai Municipal Bureau of Planning and Natural Resources. Documentary survey of rural settlement landscapes in Shanghai: Qingpu volume[M]. Shanghai: Shanghai Culture Publishing House, 2024.

[9] 上海市规划和自然资源局. 上海乡村聚落风貌调查纪实松江卷[M]. 上海: 上海文化出版社, 2024.  
Shanghai Municipal Bureau of Planning and Natural Resources. Documentary survey of rural settlement landscapes in Shanghai: Songjiang volume[M]. Shanghai: Shanghai Culture Publishing House, 2024.

[10] 上海市规划和自然资源局. 上海乡村聚落风貌调查纪实崇明卷[M]. 上海: 上海文化出版社, 2024.  
Shanghai Municipal Bureau of Planning and Natural Resources. Documentary survey of rural settlement landscapes in Shanghai: Chongming volume[M]. Shanghai: Shanghai Culture Publishing House, 2024.

[11] 谢岫. 上海乡村建筑元素和风貌再认知——基于《上海江南水乡传统建筑元素普查和提炼研究》的思考[J]. 上海城市规划, 2019 (5): 75-81.  
XIE Shen. Re-evaluating architectural elements and landscapes of Shanghai villages: reflections from the Survey of Traditional Architectural Elements in Jiangnan Watertowns of Shanghai[J]. Shanghai Urban Planning Review, 2019(5): 75-81.

[12] 陈琳, 沈高洁. 郊野地区空间规划: 面向行动管理的上海创新实践[J]. 城市规划学刊, 2022 (2): 90-95.  
CHEN Lin, SHEN Gaojie. Spatial planning in rural areas: Shanghai's innovative action-oriented practices[J]. Urban Planning Forum, 2022(2): 90-95.

[13] 郑红玫. 论责任规划师在上海“三师联创”两个领域的角色思考——以两个试点单元为例[J]. 小城镇建设, 2025, 43 (2): 101-108.  
ZHENG Hongmei. Role of duty planners in Shanghai's "tri-professional co-creation": case studies of two pilot units[J]. Development of Small Cities & Towns, 2025, 43(2): 101-108.

[14] 蒋蛟龙, 周晓娟, 范佳慧, 等. 上海大都市乡村意象设计研究——构建乡村空间意象五要素技术框架[J]. 上海城市规划, 2022 (5): 80-87.  
JIANG Jiaolong, ZHOU Xiaojuan, FAN Jiahui,

et al. Designing rural imagery in Shanghai metropolitan area: a five-element technical framework[J]. Shanghai Urban Planning Review, 2022(5): 80-87.

[15] 戚颖璞. 1556个乡村“藏”着四大文化圈[N]. 解放日报, 2023-11-01 (09).  
QI Yingpu. 1556 villages reveal four cultural spheres[N]. Jiefang Daily, 2023-11-01(09).

[16] 上海市规划和自然资源局. 上海乡村传统建筑元素[M]. 上海: 上海大学出版社, 2019.  
Shanghai Municipal Bureau of Planning and Natural Resources. Traditional architectural elements of Shanghai villages[M]. Shanghai: Shanghai University Press, 2019.

[17] 史博臻. 塑造“沪派江南”风貌保护传承示范样本[N]. 文汇报, 2024-03-28 (02).  
SHI Bozhen. Shaping demonstration models for "Shanghai-style Jiangnan" landscape conservation[N]. Wenhui Daily, 2024-03-28(02).