

“演化—活化”视角的“沪派江南”乡村风貌保护传承研究*——以浦东滨海港塘区域为例

Rural Landscape Preservation and Inheritance of Shanghai-style Jiangnan from the Perspective of Evolution-Activation: A Case Study of Coastal Area in Shanghai Pudong

罗翔 徐红 薛友谊 赖志勇 徐佳琪 LUO Xiang, XU Hong, XUE Youyi, LAI Zhiyong, XU Jiaqi

摘要 从“演化—活化”视角探讨“沪派江南”乡村风貌保护传承相关理论内涵和政策方向。以浦东滨海港塘区域为例,首先,基于演化视角,兼顾历时性与空间共时性,分析乡村聚落风貌特征及其形成机制:源于熬波煮盐的横港纵塘水系;农林水交织的平原乡村景观;兼顾生产生活的地方特色民居;多元交融的历史文化景观等。其次,运用活化思路,统筹复杂因子与多重价值,探索保护利用和传承发展路径,包括“沪派江南”品牌化战略、自然化解决方案、精细化设计手法和项目化运作模式等。最后,综合运用空间规划设计技术方法,提出若干实施策略与政策建议,包括实施全域土地综合整治、探索集体经营性用地入市、设立准入/负面清单和搭建“三师联创”平台等。

Abstract The evolution-activation perspective provides theoretical analysis tools and public policy directions for in-depth research on the preservation and inheritance of rural landscapes in Shanghai-style Jiangnan. This paper takes the coastal area of Pudong as an example. First, from an evolutionary perspective, the characteristics and formation mechanisms of rural settlement landscapes are analyzed: the horizontal and vertical water systems originating from salt production; the plain rural landscape interwoven with agriculture, forestry, and water; local characteristic dwellings that combine production and life; and diverse historical and cultural landscapes. Secondly, using the activation approach, this paper coordinates complex factors and multiple values to explore the path of preservation and inheritance, including the Shanghai-style Jiangnan brand, near-natural solutions, refined design techniques, and project-based operation models. Furthermore, comprehensive spatial planning and design techniques are applied to propose several implementation strategies and policy recommendations, including comprehensive land consolidation, exploring collective commercial land entry into the market, establishing negative access project lists, and building a platform for collaborative creation by three types of professionals.

关键词 乡村聚落;风貌保护;演化—活化;“沪派江南”

Key words rural settlements; landscape preservation; evolution-activation; "Shanghai-style Jiangnan"

文章编号 1673-8985 (2025) 04-0017-07 中图分类号 TU984 文献标志码 A

DOI 10.11982/j. supr. 20250403

作者简介

罗翔

复旦大学社会发展与公共政策学院

博士研究生

上海市浦东新区规划设计研究院

高级工程师, 359762223@qq.com

徐红

上海市浦东新区规划设计研究院 副院长

薛友谊

上海市浦东新区规划设计研究院

工程师, 硕士

赖志勇

上海市浦东新区规划设计研究院

工程师, 硕士

徐佳琪

上海市浦东新区规划设计研究院

助理工程师, 博士

0 引言

新时期的城乡规划工作要本着对历史负责、对人民负责的态度,保护特色景观风貌,传承城乡历史文化,处理好改造开发与保护利用的关系,切实做到“在保护中发展、在发展中保护”^[1]。本文从“演化—活化”视角

*基金项目:国家自然科学基金项目(编号42171222)资助。

探讨乡村风貌保护传承的理论内涵和政策方向。一方面,基于历史进程、兼顾历时性与空间共时性的“演化”视角,为理解乡村风貌的形成和变化提供了发生学与类型学的理论基础;另一方面,统筹复杂因子与多重价值、富含政策价值的“活化”视角,从保护利用、传承发展等角度提出空间规划、管理体制、治理模式的多重公共政策含义,二者共同建构起挖掘乡村风貌保护传承价值及探索活化利用路径的分析框架。

聚焦演化视角,围绕“加强乡村风貌保护,传承乡村优秀传统文化”,王凯平等^[2]将改革开放以来乡村人居环境的发展分为失衡、模糊、转变、升华4个阶段。耿佩等^[3]从区域、村域单元及建筑层面梳理总结我国乡村聚落空间分布、要素结构与建筑组织等空间形态的演变特征。就内在机制而言,邓巍等^[4]指出传统乡村聚落空间的“内生—外生”双构特征,并强调内生式演化是村落长时段适应人地关系的过程,受其影响形成的乡土空间是村庄聚落的底色。唐伟成等^[5]以长三角地区为例,进一步指出非农经济机会对于乡村空间响应与演化机制的互动关系。

围绕活化议题,张立^[6]提出重视同处东亚的日本、韩国和中国台湾地区的乡村规划与建设经验,上述经济体均经历过乡村衰败、建设和活化的发展过程,其应对乡村老龄化和空心化的措施值得学习。陈林等^[7]剖析了日本乡村驿站的建设过程、类型、模式、实施机制,以及在21世纪日本乡村再生运动中的影响及推动我国城乡统筹的借鉴意义。邓毛颖等^[8]选取广州案例,探讨从增量拓展向存量发展转型的时代背景下,大都市郊区旧村活化模式对于有效盘活乡村低效与闲置用地及改善乡村人居环境质量的重要意义。杨贵庆等^[9]以浙江黄岩为例,总结对村庄闲置公共设施活化利用的认识与实践。

从实践经验看,“沪派江南”营造行动为新时期乡村风貌保护传承提供了鲜活范例。2023年7—9月,上海市规划和自然资源局牵头组建专业团队,面向9个涉农区、108个乡

镇、1 559个行政村开展风貌调研普查工作。通过调研普查识别,结合历史脉络的空间演变规律和地理脉络的空间类型学分析,提炼出“沪派江南”的空间基因,构建“六域、八脉、十二意象”的上海乡村特色风貌格局,形成一系列科研成果与政策文件,包括编撰《上海乡村聚落风貌调查纪实》(全市总册及各区分册)^[10-11]、编制《上海市特色村落风貌保护传承专项规划》^[12]、制定《上海市特色村落风貌保护传承行动(2024—2027年)》^[13]等。2024年5月至今,持续推进15个风貌单元试点营造工作,营造“沪派江南”水乡底色底版和塑造特色村落风貌^[14]。

习近平总书记曾指出,要看千年的中国去西安,看五百年的中国去北京,看一百年的中国去上海。作为红色文化、海派文化、江南文化融合发展的社会主义国际大都市,上海在保护历史遗存、活化城乡记忆等方面有较多理论思考和实践探索^[15-16]。本文以浦东滨海港区域为例,基于“演化—活化”视角探讨“沪派江南”乡村风貌特征及其保护传承机制。浦东新区地域辽阔、人口规模和经济体量居上海市各区之首,不仅有高度成熟的城市化地区,也有广袤的农村腹地,所辖24个镇、355个行政村各具风貌特色,蕴含丰富的江南水乡空间基因和非物质文化遗产,贡献了背靠超大城市的乡村风貌保护传承样本。

1 “演化”视角:乡村风貌特征及其形成机制

1.1 源于熬波煮盐的横港纵塘水系

因海浪和潮汐作用堆积贝壳沙堤而形成的上海古海岸线(即冈身线),基本沿西北—东南走向呈带状分布^[17]。冈身线东侧区域较晚形成,在长江与太湖泄洪水道的共同作用下,今浦东地区的周浦至奉贤一线逐渐形成了浦东滨海平原的基本地形轮廓。从成陆过程看,随着泥沙淤积和历代海塘修筑,浦东地区海岸线不断往东拓展^[18]233-234:1700年前位于北蔡—周浦—下沙沿线;1000年前位于黄家湾—川沙—南汇—一大团沿线;600年前移至白

龙港—马厂沿线。一方面,成陆时间差异和土壤条件不同,导致生产生活方式不同;另一方面,受外来文化的影响程度不同,也导致了地域文化分异(见图1)。

“一部浦东史、半部盐业史。”浦东盐业生产始于唐末五代,南宋设置下沙盐场,元代发展至鼎盛时期分设9个制盐团,每个团下设若干灶户,人工开挖沟槽引入海水,潮港河道对应各自生产单位称为“灶港”。东西向引潮沟槽(灶港)、南北向导入盐田,“捍海筑塘、聚灶煮盐”,呈现“横港为主干、纵塘为齿梳”的水系肌理。明清后盐业由盛转衰,因盐业生产而开挖的15条灶港却在浦东地区延续至今,从北向南依次为北八灶港至北一灶港共8条,以及南七灶港至南一灶港共7条。据雍正年间《分建南汇县志》所附浦东地区水系图所示,已形成独具特色的灶港盐田、横港纵塘的水网格局并延续至今(见图2-图3),逐渐演化出“横波”“羽扇”“年轮”3种典型的“沪派江南”风貌意象^[12]56-62。

1.2 农林水交织的平原乡村景观

浦东地区水网密布、大小河道纵横交织,拥有江、河、湖、港、沔、泾、浜、塘等多种水文地形,构成乡村肌理骨架。村民枕水而居,形成聚落,开展农业生产、组织日常生活等,形成地方特色乡村风貌。以“沪派江南”营造川沙纯新

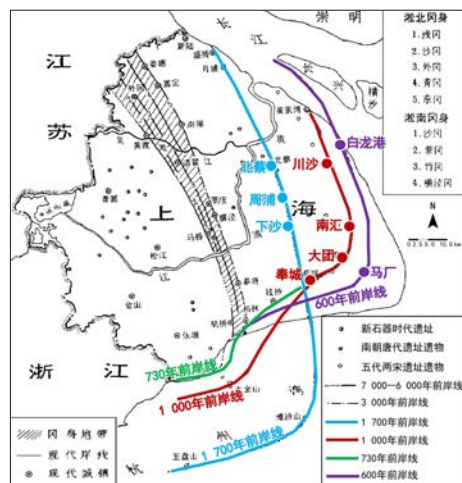


图1 浦东地区成陆过程示意图

Fig.1 Land formation process in Pudong Area

资料来源:笔者根据参考文献[18]234改绘。

试点单元为例,七灶港、六灶港、焙灶港等东西向灶港平行排列,间距为1—2 km。多条南北向纵塘支状水系与之交错,形成齿梳状水网。农田与水路紧密结合,沿纵向支流呈条带状分布,形成条田景观;单元内林地分布疏密有致,形成林水交织的生态景观及“一水、二宅、三林、四田”的空间格局。综合统计河湖、坑塘、养殖水面、林间水系以及宅前屋后河沟、季节性水田等,冬春季(水田休耕期)水面率约13.32%;夏秋季(水稻生长期)水面率约39.29%。

水是浦东平原地区乡村景观的核心与灵魂,“水、林、田、路、宅”等江南水乡元素的不同组合方式,沿灶港骨架形成多样化的驳岸形态(见表1)。例如,田汀生态驳岸,表现为圩田绕宅,石桥衔接景观,多以生态缓坡入水,房屋点状布置在河道端点处,沿水岸两侧及建筑周边为田地。又如,果园生态驳岸表现为草木护岸,果林连片,多以生态缓坡入水,滨水缓坡上生长着乡野灌木群落,临岸为品

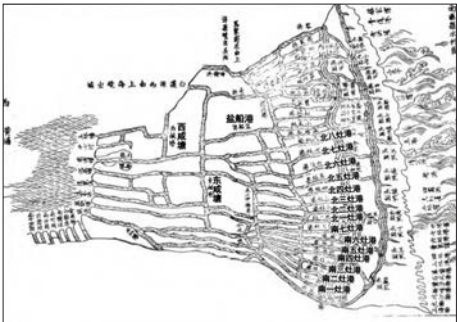


图2 历史上的浦东地区水系分布
Fig.2 Rivers system distribution in historical Pudong
资料来源:笔者根据参考文献[19]改绘。

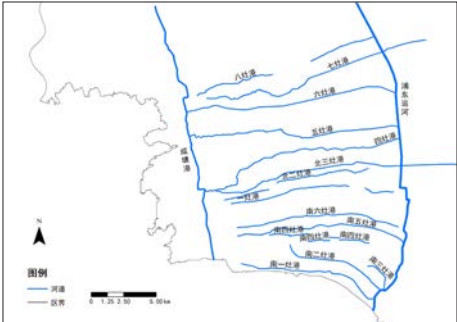


图3 浦东地区现状主要灶港
Fig.3 Rivers system distribution in Pudong today
资料来源:笔者据影像图绘制。

种较单一的果树林。同时,单元内还形成多种类型的生境单元,包含旱地密林、林缘灌丛、稻荷水田、果蔬农园、村宅院落、港塘沟溪等。

1.3 兼顾生产生活的地方特色民居

浦东新区自1990年开发开放以来,其城市化进程加速,各类开发区和产业园区陆续建成,高楼大厦崛起,城市面貌日新月异。经过30多年的开发建设,浦东新区已从阡陌纵横的农业区域建成外向型、多功能、现代化的新城区。乡村地区部分传统民宅得以保留,同时也有大量翻建、新建的当代村宅,以及近年来因发展乡村文旅而兴起的公共建筑 and 时尚民宿等。从空间位置看,浦东村宅大多逐水临路,且不同年代的特色建筑并存融合,保留了时代变迁过程中乡村的生产生活

方式印记^[21]。

绞圈房作为上海尤其是浦东地区传统特色民居类型之一,具有典型的乡土民居风格和滨海建筑特征^{[22]31}。出于防风抗震的安全考虑,绞圈房四面绞合,形如米斗,首尾相连形成“口”字型。除正屋、厢房、门房等居住功能外,往往保留部分空间放置农具及饲养牲口,兼具农业生产功能(见图4)。在建造技艺上,房体骨架为全木结构,采用榫卯结构连接以增强抗震性,檐口较低以增强抗风能力,庭心宽敞利于通风排水。此外,建筑材料大多就地取材,外立面墙体除部分青砖纸筋灰砌筑,多为竹枪篱或者护壁篱,门窗多为木板支窗或蛎壳窗(见图5)。

1.4 多元交融的历史文化景观

历史上,浦东因盐业、农业生产形成浓郁

表1 主要驳岸形态及其特征
Tab.1 Main types of revetment and their characteristics

驳岸形态	环境元素	景观特征	示意图
田汀生态驳岸	水、园	圩田绕宅,石桥衔接:以生态缓坡入水,房屋点状布置在河道端点处,沿水岸两侧及建筑周边为田地	
		传统农耕与自动化栽培呼应:智慧农业逐步试点推广,以点带动区域联动发展	
果园生态驳岸	水、园	草木护岸,果林连片:以生态缓坡入水,滨水缓坡上生长着乡野灌木群落,临岸为品种较单一的果树林。颜色主要为绿色	
林溪生态驳岸	水、林	林溪相依,水花烂漫:以草坡入水,水上生长着再力花、梭鱼草等水生植物,临岸为植物丰富的林地。颜色主要为绿色、紫色	
蔬塘生态驳岸	水、田、宅	菜林伴水,绿意盎然:以生态缓坡入水,驳岸缓坡上种植着蔬菜等农作物。临岸为植物丰富的林地,颜色主要为绿色	
		瓜菜田畔,绿满水岸:以生态缓坡入水,居民区紧邻菜地,驳岸缓坡上种植着蔬菜、瓜果农作物。临岸为菜地和农田	
屋漕硬质驳岸	水、宅	依水而生,前菜后居:硬质护坡,沿河为宅旁菜地,栽有果树、蔬菜,居民临水而建台阶、洗衣点	
		靠塘而栖,水宅相依:硬质护坡,房屋靠水而建,沿河塘带状布置,绿化空间较少	

资料来源:笔者根据参考文献[20]8-12整理。

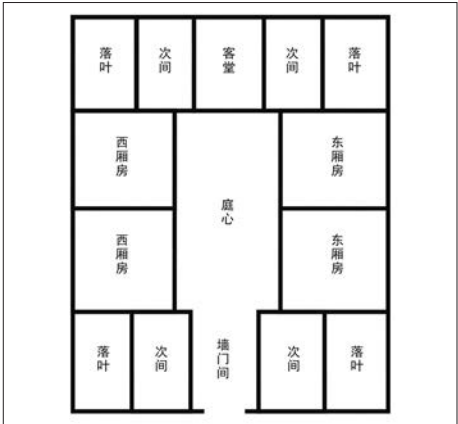


图4 绞圈房平面布局示意图

Fig.4 Layout plan for Jiaoquan houses

资料来源:笔者根据参考文献[22]47绘制。

的盐商文化和农耕文化,衍生出灶、团、仓、港等老街、古镇,又因食盐交易、商品集散和政府驻地监管,进一步形成下沙、新场、川沙、大团、高桥等集镇和历史风貌区。近代以来,航运商贸经济迅速发展,浦东地区首开先河,受外来文化影响较深,在江南水乡特色风貌的基础上,兼容并蓄多元风格,形成中西合璧的文化景观。

以康桥镇沔青村为例。它位于横沔港与盐船港交汇处,水陆交通便利,因商品集散形成横沔老街,街巷整体保持水乡特色和清末民初风貌,又演化为横沔历史文化风貌区。村内翊园兴建于1921年,园主原为犹太商人哈同的管家,返乡后仿效市区的哈同花园兴建新式园林。

又如川沙新镇纯新村,至今保留建于清咸丰四年(1854年)的圣心天主堂。《南汇县志》记载,该建筑系英国传教士聘请川沙工匠建造,整体为哥特式风格,搭配中式传统观音兜山墙,与邻近的宣桥三灶村施家天主堂和祝桥星火村六墩天主堂的形制接近,一定程度上反映出浦东乡村的近代化历程。再如,川沙新镇大洪村现存良好的营造商自宅(唐裕卿宅、饶厚第宅等),在营造技艺上杂糅了传统绞圈房和西式洋房,且在宅、河空间关系上受到大川铁路建设的影响,本身就是区域化和现代化的产物,也是上海城市化进程的见证。



图5 浦东地区代表性绞圈房

Fig.5 Jiaoquan houses in Pudong

资料来源:笔者自摄。

2 “活化”视角:保护利用与传承发展路径

2.1 品牌化战略:塑造“沪派江南”概念

在乡村振兴实践中,打造具有影响力的项目品牌可提升项目层级,整合规划土地、农林水务、文化旅游、建设交通等多部门、多领域的政策、项目等资源,可实现跨部门协同治理,形成系统集成的高效机制。如浙江实施的“千村示范、万村整治”工程,从农村环境整治入手,由点及面、迭代升级,经过20年持续努力,造就万千美丽乡村,造福万千农民群众^[23]。

“沪派江南”营造实践通过类型学方法,对上海乡村蓝绿基底进行系统性归纳,提出“六域、八脉、十二意象”的空间结构体系,以空间要素作为底色底板,将产业、文化、生态、环境整合其中。基于“沪派江南”概念的一系列品牌化塑造,如开展面向公众的乡村行纪活动,举办“沪派江南”主题展览等,在主流媒体(含新媒体)及自媒体的广泛传播下,社会影响力和群众知晓度得以迅速提升。

2.2 自然化导向:探索NbS解决方案

超大特大城市实施乡村风貌保护传承,必将面临深度城市化之后的资源环境与社会经济的多重挑战,如耕地资源紧缺、环境容量有限、人口高度密集、生态空间碎片化等。有鉴于此,大都市地区的乡村规划建设行为,除了要实现经济、社会和环境可持续发展目标,还要有效应对气候变化、公共健康、文化传承、城乡协调等多方面议题。基于自然的解决方案

(Nature-based Solutions, NbS) 强调有效管理自然资源,将危机转化为转型发展机遇,同时保护生物多样性,提升人类健康和福祉,是新时期解决上述问题的新发展思路和政策工具^[24],在“润物细无声”的规划设计中,实现人与自然和谐相处。

以川沙纯新单元为例,来自日本的建筑设计师倡导尊重自然、汲取历史与人文底蕴以及生态优先、协调环境与开发的设计理念,在七灶老街与天主堂隔水相望的林地空间,策划设计亲水性建筑“弹性小屋”项目,旨在以最小量的开发为地方赋予功能和价值^[25]。其核心设计思想包括:架空式基础结构降低对场地的影响;随气候变化可增减的设备单元组件;取材本地树木、减少运输排放并采用仿生学方法、适应自然环境;根据季节变化及旅游淡旺季,限定开放运营时间从而降低能耗和设备折旧等。

2.3 精细化设计:运用“针灸式”手法

“沪派江南”营造试点中,强调“针灸式”“低干预”“近自然”的规划思维和设计工具,构建具有江南文化和水乡特色的风貌体系。乡村规划设计要充分尊重乡村底色底板,避免大拆大建,注重人地关系等。因此,要树立“水乡”与“都市”融合的理念,以郊野单元控制性详细规划编制为抓手,通过特色作物、生物多样性、建筑风格等引导,并设置郊野空间“容野率”、自然河道曲率、耕地集中度等控制性指标,以设计赋能营造高品质

郊野空间。

例如，川沙纯新单元的“乡野水环”项目，旨在延续凸显横港纵塘的水脉空间肌理，引导聚落沿东西向灶港和南北向盐塘呈条带状分布，营造水宅相依、农林交织的“沪派江南”水乡风貌。在设计上，强调“水、田、林、湿”有机结合，并不刻意打通或连接水系，充分利用已有的涵洞、渡槽等设施，借助潮汐或风雨形成的自然水动力，描绘“水流成环、人行观景”的“沪派江南”画卷^{[20][121]}。

2.4 项目化运作:超越“拼盘”模式

高效利用财政投入、积极吸纳社会资本是集中力量振兴乡村的关键议题。一方面，财政资金通常以专项形式拨付，部门之间难以整合并形成规模效应，在实施中“各自为政”，导致重复建设、碎片化等现象，空间上表现为“点状美化”而非“全域振兴”(见表2)。另一方面，社会资本因如产权模糊、政策变化、跨部门审批冗余等因素而参与意愿不足，加剧乡村发展的资金缺口。就其实质，并非资金短

缺，而是制度性交易成本过高，如村集体闲置房屋因产权权能受限，租赁后无法作为有效抵押物，导致项目融资渠道受阻；或因政策口径调整，企业需承担额外运营风险而导致参与意愿降低等。

“沪派江南”品牌通过梳理各政策单元已实施或拟实施的建设项目，识别薄弱环节并针对性地新增建设项目，点状更新策略与既有项目形成协同效应，可优化既有项目效能，并连点成片实现区域整体提升。此外，整体谋划、功能策划及空间规划先行，同时在特色刻画和编制实施计划上精细管理，可有效规避重复建设与时序冲突，构建多部门协同推进的高效治理格局，显著提升项目实施效率与资金使用效益，从而超越传统意义上的“拼盘”模式，实现资金使用一盘棋^[26]。

3 实施策略:综合运用空间规划方法

3.1 实施全域土地综合整治

土地整治作为调整和优化大都市经济社会发展的有效措施和土地利用管理手段，旨在

为城乡融合发展、乡村振兴乃至全球城市目标的实现提供支撑^[27-28]。通过综合开展农用地整治、农村居民点整治、低效工业用地减量化整治、郊野公园绿色空间整治等多种类型的整治项目，起到提升生态环境保护、满足城市居民健康游憩需求、带动乡村转型发展和促进城市产业转型升级的多重作用。

上海乡村地区土地利用结构多样，人地关系复杂，国土空间利用问题交织，协调利用矛盾突出，土地整治以其对土地用途及权属的系统调整优势成为推动乡村区域整体提升和改善的重要工具平台。在实践中，上海已形成土地整治规划体系、郊野公园建设、低效用地减量化等诸多治理工具，实现了保护耕地、优化城乡空间格局、提升生态空间品质、改善乡村居住水平、传承乡土文化和促进乡村产业转型的系统化大都市乡村多功能发展。

全域土地综合整治及其资金使用，在“沪派江南”营造试点中发挥着关键性的“核爆”作用。一方面，全域土地综合整治奠定了营造试点的基调，以锚固蓝绿生态底色底版为核心；在此基础上，联动各条线资金，引导社会资本投入，放大营造效应；另一方面，以人民群众为中心，全社会共同绘制一张蓝图，形成“沪派江南”整体意象。

3.2 探索农村集体经营性建设用地入市

农村集体经营性建设用地入市是根据上海市深化农村集体经营性建设用地入市试点的整体要求，在符合规划、用途管制和依法取得的前提下，推进农村集体经营性建设用地与国有建设用地同等入市、同权同价，在城乡统一的建设用地市场中交易。通过突出农村集体经济组织及成员的主体地位，推动城乡发展一体化、乡村振兴战略实施。

用好农村集体经营性建设用地入市这一政策工具，既有利于盘活农村土地要素资源，提高资源配置效率，让土地要素参与赋能乡村振兴、反哺集体经济；同时，也可以引入社会资本，借助其专业运营经验和市场渠道，

表2 乡村振兴项目与政策汇总
Tab.2 Summary of rural revitalization projects and policies

类型	部门	项目	政策
风貌保护	规划资源	“沪派江南”风貌保护传承行动	《上海市特色村落风貌保护传承专项规划》《上海市特色村落风貌保护传承行动(2024—2027年)》
		低效建设用地减量化	《关于进一步完善低效建设用地减量化土地复垦项目管理工作流程的通知》
土地整治	规划资源	土地综合整治项目	《上海市全域土地综合整治工作管理办法(试行)》
		农田建设项目	《上海市农田建设项目和资金管理细则》
		都市现代绿色农业发展专项项目	《上海市都市现代农业发展专项项目和资金管理办法》
农田建设	农业农村	生态廊道建设	《上海市生态廊道建设导则(试行)》
		开放休闲林地项目	《2022—2024年上海市开放休闲林地建设项目管理办法》
		经济果林规模化和标准化建设项目	《2022—2024年上海市经济果林规模化和标准化建设项目管理办法》
		保障性苗圃建设项目	《2022—2024年上海市保障性苗圃建设项目管理办法》
生态造林	绿化市容	一般公益林项目	《2022—2024年上海市市属国企公益林养护补贴项目管理办法》
		河道整治工程	《上海市河道整治工程项目和资金管理办法》
		生态清洁小流域	《上海市生态清洁小流域建设总体方案》
水环境整治	水务	农民集中居住	《关于切实改善本市农民生活居住条件和乡村风貌 进一步推进农民相对集中居住的若干意见》
		美丽乡村示范村	《浦东新区美丽乡村建设行动方案(2023—2025年)(征求意见稿)》
村庄建设	农业农村 交通住建	乡村振兴示范村	《关于规范使用乡村振兴示范村市区奖励资金的通知》
		农村公路(四好农村路)	《关于推进浦东新区“四好农村路”高质量发展的实施意见(2023—2027年)》

资料来源:笔者根据相关资料整理。

有力推动农文旅融合发展。作为“沪派江南”营造浦东川沙纯新单元的首发项目之一，汤店村九善农植有机农场，受让两幅入市集体土地，将新建游客接待中心和在地乡村研究所，厚植其乡野公园和研学基地开发主题。该项目的成功落地和对该模式的推广，以及乡村土地推介活动的持续举办，为引导社会资本参与塑造“沪派江南”重要节点做出良好示范。

3.3 设立准入/负面清单

资金与权责的重构是破解资金碎片化难题、提升资金使用效率的关键路径。负面清单制度通过明确资金使用的限制和禁止领域，规范资金使用方向，确保财政资金被合理、高效地用于乡村振兴的关键领域和重点项目，有效解决资金使用分散化、缺乏协同的问题，实现资金的规模效应和精准投放。如浦东新区制定《乡村风貌正负面清单》，禁止乡村家具城市化、公园化，破坏自然野趣；不提倡过多布设亲水平台、分割水面景观；反对整修无纪念价值的老旧房屋等。

在“准入/负面清单”制度下，市级和区级的权责分工进一步明确。市级部门负责资金的统筹和政策指导，制定资金分配方案，确保资金向重点项目和薄弱环节倾斜；区级部门则负责具体项目的实施和监管，建立健全项目监管机制，确保项目按照规划和要求顺利推进。此外，规划资源部门还应从土地和空间供给角度，对于上述准入/负面清单给予支持或限制，确保项目有效实施及土地高效利用。

3.4 搭建“三师联创”平台

强化技术支撑是提升规划与实施科学性、解决多部门标准冲突的重要手段。在“沪派江南”营造试点中，创新性地引入“三师联创”机制，即规划师、建筑师、景观师协同合作，通过全周期介入与动态协商机制实现技术标准整合，规划师主导土地利用与功能布局，建筑师优化建筑风貌与结构安全，

景观师统筹生态修复与公共空间设计。三师团队基于田野调查数据与文化特征挖掘，形成覆盖“规划—设计—施工”全流程的技术协同平台。

通过建立在地化协作网络，“三师联创”机制有助于形成“专业人士引导+镇村干部协同+村民参与”的常态化沟通模式。该模式突破了以往“自上而下”的规划模式，通过双向需求匹配提升方案可实施性：三师团队确保专业规划的科学性和前瞻性，镇村干部保障规划与地方实际情况的契合度，村民参与使规划更贴近民众需求，充分尊重村民的主体地位。如浦东川沙纯新单元试点中，三师团队与镇村干部、村民代表紧密合作，以田野踏勘、口述史记录等方式梳理村落历史脉络，将传统水乡“横波”肌理融入现代文旅设施布局。

4 结语

本文基于浦东滨海港塘区域试点“沪派江南”营造的实践案例，引入“演化—活化”视角，为深入研讨“沪派江南”乡村风貌保护传承提供分析框架和实施策略。基于演化视角，以水元素为核心，兼顾田林路宅等，归纳乡村聚落风貌特征进而分析其形成机制，将有助于深刻理解“沪派江南”营造行动的价值与意义。运用活化思路，并具体体现在“品牌化、自然化、精细化、项目化”等理念、方法、手段和模式，可有力支撑保护利用实践与政策优化。此外，综合运用空间规划设计，包括全域土地综合整治、农村集体经营性建设用地入市、准入/负面清单和“三师联创”等，为落地实施提供有效抓手。

随着“沪派江南”营造的持续开展和全面推进，围绕乡村风貌保护及其传承的一系列瓶颈问题，诸如产权模糊、主体不明、资金不足、统筹乏力等，仍将一定程度上存在，需从项目生成、空间活化、引入多元资本、倡导多方协同等方面着手，深化制度改革，激励政策创新，充分发挥市场在资源配置中的决定性作用，践行人民城市理念和“全过程人

民民主”，在推进中国式现代化进程中，加快打造具有示范引领作用的乡村风貌保护传承样本。

参考文献 References

[1] 中共中央党史和文献研究院. 习近平关于城市工作论述摘编[M]. 北京: 中央文献出版社, 2023.
Party History and Literature Research Institute of the CPC Central Committee. Xi Jinping's discourses on urban work[M]. Beijing: Party Literature Press, 2023.

[2] 王凯平, 冯悦, 张云路. 改革开放后乡村人居环境发展历程、逻辑与展望[J]. 城市规划, 2022, 46 (1) : 77-86.
WANG Kaiping, FENG Yue, ZHANG Yunlu. Development process, logic, and prospect of rural human settlements after reform and opening-up[J]. City Planning Review, 2022, 46(1): 77-86.

[3] 耿佩, 陈雯, 高金龙, 等. 我国乡村聚落空间形态演变研究进展[J]. 现代城市研究, 2020 (11) : 69-75.
GENG Pei, CHEN Wen, GAO Jinlong, et al. Research progress on the evolution of spatial pattern of rural settlements in China[J]. Modern Urban Research, 2020(11): 69-75.

[4] 邓巍, 胡海艳, 杨瑞鑫, 等. 传统乡村聚落空间的双构特征及保护启示[J]. 城市规划学刊, 2019 (6) : 101-106.
DENG Wei, HU Haiyan, YANG Ruixin, et al. A study on the dual-structure characteristics of traditional rural settlements and implications[J]. Urban Planning Forum, 2019(6): 101-106.

[5] 唐伟成, 彭震伟. 基于非农经济机会的乡村空间响应与演化机制研究——以长三角地区为例[J]. 城市发展研究, 2025, 32 (2) : 95-102.
TANG Weicheng, PENG Zhenwei. Research on rural spatial response and evolution mechanism from the perspective of non-agricultural economic opportunities: a case study of the Yangtze River Delta Region[J]. Urban Development Studies, 2025, 32(2): 95-102.

[6] 张立. 乡村活化: 东亚乡村规划与建设的经验引荐[J]. 国际城市规划, 2016, 31 (6) : 1-7.
ZHANG Li. Rural revitalization: introductions for rural planning and development in East Asia[J]. Urban Planning International, 2016, 31(6): 1-7.

- [7] 陈林,刘云刚.日本的乡村驿站建设经验及其借鉴[J].国际城市规划,2018,33(2):128-134.
CHEN Lin, LIU Yun'gang. The significance of roadside stations in Japan and its implications for rural revitalization of China[J]. Urban Planning International, 2018, 33(2): 128-134.
- [8] 邓毛颖,张迪瀚,湛冬梅,等.大城市郊区旧村活化模式研究——以广州市增城区泥砖房改造为例[J].城市发展研究,2020,27(1):82-88.
DENG Maoying, ZHANG Dihan, ZHAN Dongmei, et al. Study on activation model of old villages in suburbs of big cities: taking reconstruction of mud-brick houses in Zengcheng District of Guangzhou City as an example[J]. Urban Development Studies, 2020, 27(1): 82-88.
- [9] 杨贵庆,开欣,但梦薇.乡村振兴背景下村庄闲置公共设施活化利用的认识与实践——以浙江黄岩屿头乡沙滩村为例[J].上海城市规划,2022(6):48-56.
YANG Guiqing, KAI Xin, DAN Mengwei. Exploration and practice of activating and utilization of abandoned village public facilities under the background of rural revitalization: a case study of Shatan Village, Yutou Township, Huangyan District, Zhejiang Province[J]. Shanghai Urban Planning Review, 2022(6): 48-56.
- [10] 上海市规划和自然资源局.上海乡村聚落风貌调查纪实上海卷[M].上海:上海文化出版社,2024.
Shanghai Municipal Bureau of Planning and Natural Resources. Documentary survey of rural settlement landscapes in Shanghai: Shanghai volume[M]. Shanghai: Shanghai Culture Press, 2024.
- [11] 上海市规划和自然资源局.上海乡村聚落风貌调查纪实浦东卷[M].上海:上海文化出版社,2024.
Shanghai Municipal Bureau of Planning and Natural Resources. Documentary survey of rural settlement landscapes in Shanghai: Pudong volume[M]. Shanghai: Shanghai Culture Press, 2024.
- [12] 上海市规划和自然资源局.上海市特色村落风貌保护传承专项规划[R].2024.
Shanghai Municipal Bureau of Planning and Natural Resources. Special plan for the protection and inheritance of characteristic village features in Shanghai[R]. 2024.
- [13] 上海市规划和自然资源局.上海市特色村落风貌保护传承行动(2024—2027年)[R].2024.
Shanghai Municipal Bureau of Planning and Natural Resources. Action plan for the protection and inheritance of characteristic village features in Shanghai (2024-2027)[R]. 2024.
- [14] 戚颖璞.沪派江南15个试点明年全面开工[N].解放日报,2024-10-28(01).
QI Yingpu. 15 pilot projects of Shanghai-style Jiangnan to start construction next year[N]. Jiefang Daily, 2024-10-28(01).
- [15] 上海市规划和自然资源局.上海乡村空间历史图记[M].上海:上海文化出版社,2019.
Shanghai Municipal Bureau of Planning and Natural Resources. Historical records of Shanghai rural spaces[M]. Shanghai: Shanghai Culture Press, 2019.
- [16] 上海市规划和自然资源局.上海乡村传统建筑元素[M].上海:上海大学出版社,2019.
Shanghai Municipal Bureau of Planning and Natural Resources. Traditional architectural elements of Shanghai rural areas[M]. Shanghai: Shanghai University Press, 2019.
- [17] 黄数敏,谢岫,孙恒瑜.冈身、水系与上海乡土民居[J].建筑遗产,2020(2):27-41.
HUANG Shumin, XIE Shen, SUN Hengyu. Gangshen, water system and vernacular houses in Shanghai[J]. Architectural Heritage, 2020(2): 27-41.
- [18] 张修桂.上海浦东地区成陆过程辨析[J].地理学报,1998,53(3):228-237.
ZHANG Xiugui. A discussion on the land formation of Pudong Area in Shanghai[J]. Acta Geographica Sinica, 1998, 53(3): 228-237.
- [19] 上海市浦东新区志编纂委员会.上海市浦东新区区志[M].上海:上海人民出版社,2021.
Pudong New Area Local Records Compilation Committee. Local records of Pudong New Area, Shanghai[M]. Shanghai: Shanghai People's Press, 2021.
- [20] 深圳媚道风景园林与城市规划设计院有限公司.浦东新区川沙纯新单元景观意象研究和设计[R].2024.
Shenzhen Meidao Landscape Architecture and Urban Planning Design Institute Co., Ltd. Landscape image research and design of Chuansha Chunxin Unit, Pudong New Area[R]. 2024.
- [21] 上海唯筑建筑设计有限公司.浦东新区川沙纯新单元风貌研究与建筑设计[R].2024.
Shanghai Weizhu Architectural Design Co., Ltd. Architectural style research and design of Chuansha Chunxin Unit, Pudong New Area[R]. 2024.
- [22] 娄承浩,朱亚夫.上海绞圈房揭秘:真正的本地老房子[M].上海:上海教育出版社,2020.
LOU Chenghao, ZHU Yafu. The mystery of Shanghai's circle houses: authentic traditional dwellings[M]. Shanghai: Shanghai Education Press, 2020.
- [23] 黄祖辉,傅琳琳.我国乡村建设的关键与浙江“千万工程”启示[J].华中农业大学学报(社会科学版),2021(3):4-9.
HUANG Zuhui, FU Linlin. Keys to China's rural revitalization and inspiration from the special case in Zhejiang Province[J]. Journal of Huazhong Agricultural University (Social Science Edition), 2021(3): 4-9.
- [24] 罗明,周旭,周妍.“基于自然的解决方案”在中国的本土化实践[J].中国土地,2021(1):12-15.
LUO Ming, ZHOU Xu, ZHOU Yan. Localized practice of "nature-based solutions" in China[J]. China Land, 2021(1): 12-15.
- [25] 株式会社日本设计.浦东新区川沙纯新单元风貌研究与建筑设计[R].2024.
Nihon Sekkei. Architectural style research and design of Chuansha Chunxin Unit, Pudong New Area[R]. 2024.
- [26] 徐佳琪,罗翔.营造“沪派江南”特色风貌的政策协同机制研究[J].上海土地,2025(2):41-45.
XU Jiaqi, LUO Xiang. Research on policy coordination mechanism for building Shanghai-style Jiangnan characteristic features[J]. Shanghai Land, 2025(2): 41-45.
- [27] 顾守柏,谷晓坤,刘静,等.上海大都市土地整治[M].上海:上海交通大学出版社,2019.
GU Shoubai, GU Xiaokun, LIU Jing, et al. Land consolidation in Shanghai metropolis[M]. Shanghai: Shanghai Jiao Tong University Press, 2019.
- [28] 夏杰.上海土地整治形势、挑战与应对:从综合整治走向空间治理[J].上海国土资源,2023,44(4):5-10.
XIA Jie. The situation, challenges and responses to land consolidation in Shanghai: from comprehensive consolidation to spatial governance[J]. Shanghai Land & Resources, 2023, 44(4): 5-10.